



PROTEGE



PÊCHE CÔTIÈRE
ET AQUACULTURE

Atelier régional Pêche côtière et aquaculture



18 au 22 novembre 2019
Mata'Utu – Wallis et Futuna



INTRODUCTION

Objectif de l'atelier

Les échanges préparatoires réalisés avec l'ensemble des participants ont mis en évidence un triple objectif pour cet atelier :

- Répondre à un **besoin unanime de partage d'information et de retours d'expérience** sur les actions passées, présentes, et projetées par chacun des territoires, dans un objectif d'inspirer de nouvelles approches et perspectives, d'alimenter les réflexions et discussions qui auront lieu lors de l'atelier, et de ne pas réinventer ce qui a déjà été fait et sur lequel il est possible de capitaliser.
- **Renforcer la coopération régionale** : la connaissance mutuelle des activités et enjeux propres à chaque territoire apparaît comme un prérequis à une **coopération régionale fructueuse** qui permettra de déboucher sur une synergie d'actions au sein de PROTEGE.
- **Avancer concrètement sur la mise en œuvre des actions PROTEGE** ayant une dimension régionale, afin que chacun quitte l'atelier avec une feuille de route claire et prête à être implémenter en 2020.

Organisation des travaux

L'atelier est organisé en **sessions de travail dédiées** à un sujet ou à une thématique précise, structurées en **une première séquence de présentations/questions** et **une seconde séquence de discussions de travail** sur le plan d'action PROTEGE.

Les sujets traités dans les différentes sessions de travail découlent directement des priorités identifiées par les territoires en amont de l'atelier, et des besoins exprimés pour avancer rapidement sur la mise en œuvre de certains axes. La sélection de ces sujets répond également à la portée régionale de cet atelier, en mettant en avant ceux qui concernent plus d'un PTOM.

Acronymes

- Pays ACP : Pays Afrique, Caraïbes et Pacifique
- CPS : Communauté du Pacifique
- LMMA : Locally Managed marine Area
- GNC : Gouvernement de Nouvelle-Calédonie
- NC : Nouvelle-Calédonie
- PF : Polynésie française
- PN : Province Nord - NC
- PIL : Province des Iles Loyauté - NC
- PS : Province Sud - NC
- PTOM : Pays et Territoires d'Outre-Mer
- WF : Wallis et Futuna



ATELIER RÉGIONAL « PÊCHE CÔTIÈRE ET AQUACULTURE »

Mata'Utu, Wallis & Futuna, 18-22 novembre 2019

PROGRAMME

Lundi 18 novembre

	Arrivée des participants à l'aéroport et transfert vers le lieu de l'atelier
14h30 - 15h30	Accueil coutumier par le Lavelua, roi du Royaume d'Uvea ; photographie de groupe
15h30 - 16h30	Ouverture officielle de l'atelier Interventions : Thierry Queffelec, Préfet Administrateur Supérieur de Wallis & Futuna David Vergé, Président de l'Assemblée Territoriale de Wallis & Futuna Représentants des chefferies d'Uvea et Futuna Matthieu Juncker, coordonnateur régional PROTEGE « Pêche Côtière et Aquaculture » François Fao, coordonnateur territorial PROTEGE Wallis & Futuna Tour de table des participants et observateurs
16h30 - 17h45	Session 1 - Changement climatique, pêche côtière et aquaculture Interventions : CPS (Raphaël Billé et Matthieu Juncker) - Implications du changement climatique sur la pêche et l'aquaculture Questions et débat autour de la thématique du changement climatique
17h45	Installation des participants à l'hôtel
19h30	Dîner offert par PROTEGE

Mardi 19 novembre

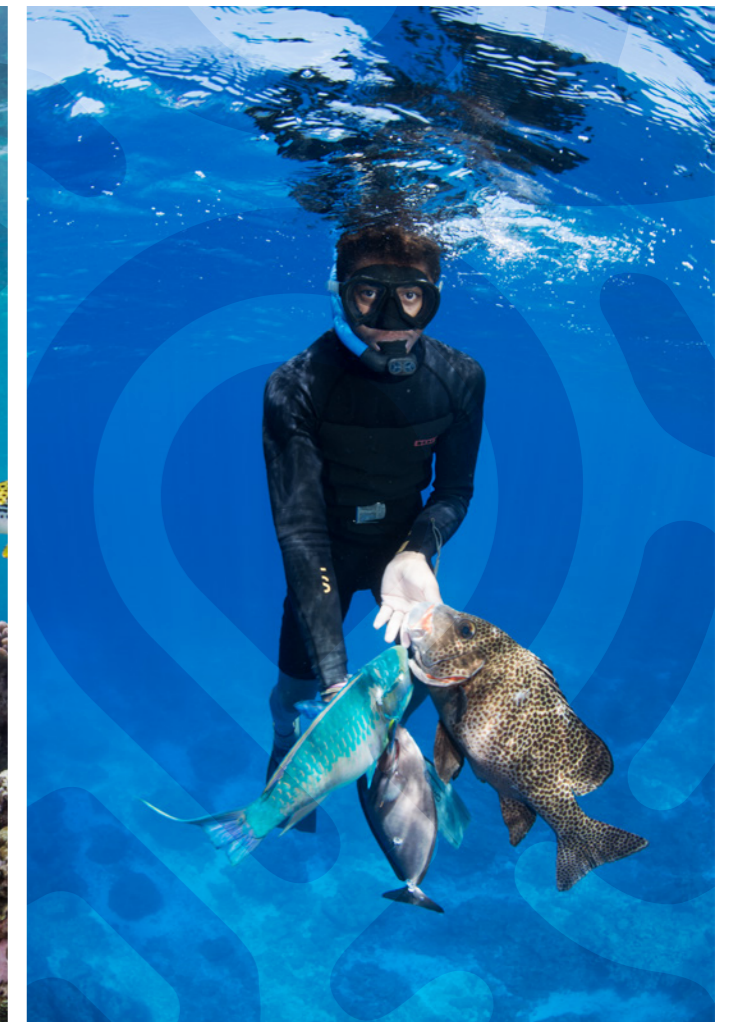
07h15 - 07h30	Arrivée
07h30 - 08h30	Petit-déjeuner offert par le Préfet Administrateur Supérieur de Wallis & Futuna
08h30 - 08h50	CPS (Matthieu Juncker & François Fao) - Rappel de l'architecture et du fonctionnement du projet PROTEGE Nicolas Guillemot (animateur) - Fonctionnement des sessions et cadrage des objectifs de travail Session 2 - Gestion participative et intégrée des ressources halieutiques : présentations et retours d'expérience [6A1] Interventions (puis questions et échanges) : Wallis & Futuna - Etat des lieux, spécificités, perspectives d'actions Nouvelle-Calédonie (PS/PN/PIL) - Etat des lieux, spécificités, perspectives d'actions Polynésie française - Etat des lieux, spécificités, perspectives d'actions Caroline Vieux, Réseau LMMA - Retour d'expérience des initiatives de gestion participative pays ACP
10h30 - 10h45	Pause
10h45 - 12h15	Session 3 - Gestion participative et intégrée des ressources halieutiques : échanges et modalités de mise en œuvre des actions [6A1] Interventions (puis questions et échanges) : Caroline Vieux, Réseau LMMA - Réseau LMMA et interactions possibles avec PROTEGE Discussions de travail : Clarification du contenu et des modalités de mise en œuvre des actions 6A11 et 6A14 Clarification du contenu et des modalités de mise en œuvre des actions 6A12 et 6A13

12h15 - 13h15	Déjeuner
13h15 - 13h45	Discussions et rencontres bilatérales libres
13h45 - 15h15	<p>Session 4 - Planification/zonage des activités de pêche côtière et d'aquaculture [6C] ; Gestion et accompagnement des activités de ranching et de réensemencement [6A2]</p> <p>Interventions (puis questions et échanges) :</p> <p>Polynésie française - Retour d'expérience sur le schéma directeur pêche et aquaculture</p> <p>Polynésie française - Enjeux spatiaux et sociaux du développement de l'aquaculture en mer</p> <p>Nouvelle-Calédonie (PS/PN/PIL) - Enjeux spatiaux et sociaux du développement de l'aquaculture en mer</p> <p>Discussions de travail :</p> <p>Modalités de mise en œuvre de l'action 6A21 (focus acceptabilité sociale et aspects juridiques)</p> <p>Pré-requis à la mise en œuvre de l'opération 6C</p>
15h15 - 15h45	Pause
15h45 - 17h45	<p>Session 5 - Connaissances et évaluations des ressources exploitées [6B2]</p> <p>Interventions (puis questions et échanges) :</p> <p>Nouvelle-Calédonie (PS/PN/PIL/GNC) - Etat des connaissances, espèces prioritaires, perspectives</p> <p>Polynésie française - Etat des connaissances, espèces prioritaires, perspectives</p> <p>Wallis & Futuna - Etat des connaissances, espèces prioritaires, perspectives</p> <p>Discussions de travail :</p> <p>Modalités de mise en œuvre de l'action 6B21 et voies possibles de mutualisation régionale</p> <p>Modalités de mise en œuvre de l'action 6B22</p>
17h45	Retour à l'hôtel puis soirée libre

07h15 - 07h45	Arrivée au Falepuleaga de Hihifo
07h45 - 09h30	<p>Session 6 - Observatoires des pêches et évaluation des pressions sur les ressources marines [6B1 & 6B3]</p> <p>Interventions (puis questions et échanges) :</p> <p>Nouvelle-Calédonie (Province Sud/ADECAL Technopole) : faisabilité et lancement d'un observatoire des pêches côtières</p> <p>Nouvelle-Calédonie (Gouvernement) : moyens et perspectives pour surveillance des zones isolées</p> <p>Discussions de travail :</p> <p>Modalités de mise en œuvre des actions 6B31, 6B32 et 6B33 (focus cohérence régionale)</p> <p>Modalités de mise en œuvre des actions 6B11 et 6B12 (en lien avec avec 6B3)</p> <p>Modalités de mise en œuvre de l'action 6B13 (focus attentes régionales et cohérence avec actions NC)</p>
09h30 - 16h00	Visite terrain, repas à l'îlot Nukuteatea, rencontre avec les associations du Territoire et les pêcheurs et retour au Falepuleaga de Hihifo pour la session 7
16h00 - 17h45	<p>Session 7 - Initiatives de valorisation durable des produits de la mer dans les PTOM [7A & 7B]</p> <p>Interventions (puis questions et échanges) :</p> <p>Nouvelle-Calédonie (PS/PN/PIL/ADECAL Technopole/GNC) - Initiatives actuelles (focus UTDP), perspectives/ambitions</p> <p>Polynésie française - Initiatives actuelles, perspectives/ambitions</p> <p>Wallis & Futuna - Initiatives actuelles, perspectives/ambitions</p> <p>Discussions de travail :</p> <p>Echanges ouverts pour formulation des besoins et des perspectives de coopération régionale</p>
17h45	Retour à l'hôtel
19h30	Cocktail dînatoire

07h30 - 08h00	Arrivée
10h15 - 12h00	<p>Session 8 - Etat des lieux et retours d'expérience des projets aquacoles (PTOM et région Pacifique) ; Modèles aquacoles à petite échelle ou à vocation vivrière («low cost») [5B]</p> <p>Interventions (puis questions et échanges) :</p> <p>Wallis & Futuna - Enjeux et perspectives de développement aquacole</p> <p>Polynésie française - Etat des lieux, retour d'expérience, perspectives</p> <p>Nouvelle-Calédonie (ADECAL Technopole, PS/PN) - Etat des lieux, retour d'expérience, perspectives</p>
09h45 - 10h15	Pause
08h00 - 09h45	<p>Session 9 - Etat des lieux et retours d'expérience des projets aquacoles (PTOM et région Pacifique) ; Modèles aquacoles à petite échelle ou à vocation vivrière («low cost») [5B]</p> <p>Interventions (puis questions et échanges) :</p> <p>Thomas Camus, Copepoda - Réensemencement : cas d'étude sur les poissons en Polynésie française</p> <p>Thomas Camus, Copepoda - Retours d'expérience et défis techniques de l'aquaculture de Siganiidae</p> <p>Antoine Teitelbaum, Aquarium Fish NC - Retours d'expériences projets aquacoles pays ACP</p> <p>Antoine Teitelbaum, Aquarium Fish NC - Aquaculture «low cost» : panorama et enjeux</p>
12h00 - 13h00	Déjeuner
13h00 - 13h30	Discussions et rencontres bilatérales libres
13h30 - 15h15	<p>Session 10 - Mise en oeuvre des expérimentations et des transferts des modèles aquacoles, et du renforcement des productions [5B1 & 5B2]</p> <p>Fin des interventions des sessions 8 et 9 si nécessaire</p> <p>Discussions de travail :</p> <p>Modalités détaillées de mise en œuvre des actions 5B11, 5B12 et 5B13</p> <p>Affiner la mise en œuvre de l'opération 5B2 (quelles études, quels soutiens, pour quels besoins)</p> <p>Modalités de mise en œuvre des actions 6A22 et 6A23 (échanges brefs axés sur cohérence régionale)</p>
15h15 - 15h45	Pause
15h45 - 17h30	<p>Session 11 - Plateforme régionale : besoin des PTOM, outils à déployer, formations [8B]</p> <p>Interventions (puis questions et échanges) :</p> <p>CPS (Julie Petit) - Nouvelles technologies pour la collecte de données halieutiques</p> <p>CPS (Matthieu Juncker) - Dispositifs existants pour le partage de données à l'échelle régionale</p> <p>Mini-atelier (animé par groupes pour discussions réactives) :</p> <p>Expression des besoins pour une plateforme coopérative régionale «pêche côtière et aquaculture»</p> <p>Présentation des résultats par groupe et discussions de travail :</p> <p>Pistes de mise en place et besoins pour une future plateforme régionale pêche-aquaculture</p> <p>Echanges d'expérience et formulation des besoins relatifs à la formation professionnelle</p>
17h30	Retour à l'hôtel puis soirée libre

07h30 - 08h00	Arrivée
08h00 - 09h45	<p>Session 12 - Réseaux de suivi du milieu marin (/aquaculture) ; biosécurité et risques sanitaires [5A2]</p> <p>Interventions (puis questions et échanges) :</p> <ul style="list-style-type: none"> Nouvelle Calédonie (PN) - Résultats synthétiques de l'atelier CPS sur la biosécurité (août 2019) Polynésie française - Etat des lieux, retour d'expérience, perspectives Polynésie française - Présentation succincte de Depomod Nouvelle-Calédonie (PS/PN/ADECAL Technopole) - Etat des lieux, retour d'expérience, perspectives <p>Discussions de travail :</p> <ul style="list-style-type: none"> Points de mutualisation possibles des actions prévues respectivement en PF (5A21 et 5A22) et en NC (5A23) en matière de suivi environnemental des milieux naturels <p>Modalités de mise en œuvre de l'action régionale 5A24, en considérant les besoins de chacun en terme de biosécurité et de maîtrise des risques sanitaires</p>
09h45 - 10h15	Pause
10h15 - 12h00	<p>Session 13 (et fin de session 12) - Exemplarité environnementale et réduction des impacts [5A1 & 5A3]</p> <p>Interventions (puis questions et échanges) :</p> <ul style="list-style-type: none"> Polynésie française : Gestion et valorisation des déchets aquacoles <p>Discussions de travail :</p> <ul style="list-style-type: none"> Modalités de mise en œuvre des opérations 5A1 et 5A3 (notamment action 5A31, en lien avec 5A2)
12h00 - 13h00	Déjeuner
13h00 - 14h15	Discussions et rencontres bilatérales libres
14h15 - 15h15	<p>Session 14 - Discussions ouvertes sur les actions non abordées et/ou compléments de sessions identifiés en cours d'atelier</p> <p>[à préciser en cours d'atelier ; opportunité d'extension des temps d'échanges bilatéraux si besoin]</p>
15h15 - 15h45	Pause
15h45 - 16h45	<p>Bilan instantané de l'atelier et perspectives de travail en 2020</p> <p>Interventions :</p> <ul style="list-style-type: none"> Matthieu Juncker, coordonnateur régional PROTEGE « Pêche côtière et aquaculture » Nicolas Guillemot, co-animateur de l'atelier <p>Discussions et échanges :</p> <ul style="list-style-type: none"> Retours «à chaud» des participants, anticipation des prochains ateliers en 2020
16h45 - 17h30	<p>Cloture officielle de l'atelier</p> <p>Interventions :</p> <ul style="list-style-type: none"> Thierry Queffelec, Préfet Administrateur Supérieur de Wallis & Futuna David Vergé, Président de l'Assemblée Territoriale de Wallis & Futuna Représentant de la chefferie Matthieu Juncker, coordonnateur régional PROTEGE « Pêche Côtière et Aquaculture »
17h30	Retour à l'hôtel
18h45	Animation culturelle
20h00	Cocktail dinatoire offert par l'Assemblée Territoriale



NOUVELLE CALÉDONIE



Glwadys Bako

Chargée d'études Biodiversité

Direction du Développement Durable de la province des îles Loyauté

Diplômée d'un master en Géographie avec spécialité en Développement Durable et récemment recrutée à la Province des îles Loyauté, mes préoccupations portent essentiellement sur l'impact de la pêche sur la ressource marine et la mise en place d'une gestion adaptée au contexte des îles Loyauté. En contribution à l'élaboration de son Code de l'Environnement, j'ai participé auprès d'instituts de recherche (2017-2019) à des études ethnoécologiques sur l'ensemble des îles Loyauté portant sur l'amélioration des connaissances des espèces emblématiques pour et avec les communautés loyaltiennes, en vue de consolider l'écriture des réglementations relative

aux espèces protégées et aux aires naturelles protégées.

En tant que chargée d'études Biodiversité, je m'intéresse pour le secteur de la pêche, à l'état de ressources marines et à la gestion des ressources marines exploitables et valorisables sur chacune des îles Loyauté.

A travers PROTEGE, la province des îles souhaite un appui scientifique et financier concernant des projets identifiés comme prioritaire à développer. Nouvelle recrue dans ce domaine, cet atelier sera le meilleur moyen d'échanger et de partager les expériences avec chaque PTOM.



Marlène Bergès

Chargée de filière pêche

Direction du Développement Economique et de l'Environnement de la province Nord

Mon choix professionnel s'est porté sur le secteur de la pêche par passion pour le milieu marin et pour cette activité en lien avec l'élément « mer » et qui a pour vocation première une alimentation de qualité pour les populations.

gestion des ressources vivantes marines pour en garantir leur exploitation durable pour les générations futures.

Je travaille depuis deux ans dans la région Pacifique des PTOM, à Wallis et Futuna et plus récemment en Nouvelle-Calédonie, sur le développement des activités de pêche et de la filière associée aux produits de la mer tout en œuvrant à la

L'ambition de PROTEGE est à mon sens une opportunité de mettre en mouvement des projets qui nécessitent une importante coordination à l'échelle du territoire ; mais également de créer un lien de coopération avec les autres PTOM pour mettre en commun des retours d'expériences et des solutions viables pour le secteur de la pêche.



Léa Carron

Technicienne des pêches

Service de la pêche et de l'environnement

Direction des affaires maritimes du Gouvernement

Originaire de Nouvelle-Calédonie, j'y ai grandi à Népoui. Après une licence Sciences de la Vie, de la Terre et de l'Environnement à l'Université de Nouvelle-Calédonie, j'ai obtenu un Master Gestion de l'Environnement en 2018, toujours à l'Université de Nouvelle-Calédonie. En juillet 2019, j'ai intégré la direction des affaires maritimes du Gouvernement de la Nouvelle-Calédonie au poste de technicienne des pêches (contrat de remplacement de 10 mois).

récolter et traiter les données de pêche hauturière pour en produire des cartes d'analyse, des synthèses et des rapports. Le poste voulant que je sois la référente en géomatique du service pêche et environnement, je suis aussi amenée à produire des cartes des activités et des mesures de gestion dans le parc naturel de la mer de Corail.

Mon parcours universitaire et ma passion pour la mer et la pêche m'ont permis de très vite me familiariser avec le travail qui m'a tout de suite plu. Celui-ci consiste entre autres à

Le programme PROTEGE est une opportunité unique pour que le Gouvernement de la Nouvelle-Calédonie puisse défendre ce qui lui tient à cœur notamment la surveillance des zones de pêches éloignées et la gestion durable des ressources marines.



Paul Chabre

Chargé du développement de l'Aquaculture de la province Nord

Ingénieur agri-halieupe, marin et plongeur biologiste, je suis entré en 1999 dans le Pacifique Sud et j'ai pu découvrir l'ensemble des archipels de Panama à la Nouvelle-Calédonie.

En Polynésie Française, j'ai co-assuré le développement d'une ferme perlière avec une équipe de 50 personnes et un cheptel perlier de 3 million de nacres. Installé en Nouvelle-Calédonie depuis 10 ans, j'ai assuré la phase d'étude d'une unité de production & transformation d'holothuries, et de multiples autres études environnementales et halieutiques. J'ai aussi développé plusieurs bases de suivi corallien.

En 2017, j'ai eu l'opportunité d'intégrer la province Nord pour

assurer le développement d'une aquaculture diversifiée. Ce développement se veut orienté vers la création d'unités de production artisanales afin de réduire l'impact halieutique tout en offrant des possibilités d'emplois rapprochés. Soucieux de la préservation d'un environnement sous pression anthropique critique, j'ai le souhait d'intégrer toutes les stratégies durables possibles dans l'élaboration des projets de productions proposés.

En cela, les objectifs intégrés dans Protège et l'esprit de coopération régional qu'il incarne portent des éléments majeurs de réussite pour développer des stratégies durables et partager nos expériences mutuelles.



Pablo Chavance

Responsable du Pôle Marin de Technopole (ADECAL Technopole)

J'ai un profil ingénieur avec une formation en halieutique et agro-développement avec une quinzaine d'années d'expérience dans la coordination et le montage de projets pluridisciplinaires sur des thématiques marines. Sur ces sujets touchant aux relations entre les hommes et la mer, je suis particulièrement intéressé par les liens à tisser entre les domaines et les savoirs : entre approches scientifiques et développement économique ou entre différentes disciplines.

Je travaille en Nouvelle-Calédonie depuis plus de 10 ans, d'abord en tant qu'halieupe pour le programme ZoNéCo d'acquisition de connaissances pour la gestion et la valorisation des ressources marines de Nouvelle-Calédonie et plus récemment en accompagnant les efforts d'expérimentations et de transfert en aquaculture et biotechnologies marines portés par le Pôle Marin. Ces missions impliquent de mobiliser des compétences ou créer des synergies entre les différentes

expertises autour de besoins exprimés par les institutions et les acteurs économiques du territoire. Elles nécessitent également un travail de concertation ainsi que de capitalisation et de transfert de connaissances.

PROTEGE est une opportunité unique de renforcer et d'accélérer des dynamiques en cours ou en gestation en Nouvelle-Calédonie pour que les ressources marines puissent être une source durable de développement économique et de bien-être. Je pense en particulier au déploiement de modèles de productions aquacoles durables et adaptés aux enjeux locaux, qui peuvent être multiples.

Nous allons pouvoir apprendre des expériences des autres pour gagner en efficacité et s'atteler ensemble à certains défis communs pour que in fine le fruit de nos efforts puisse être transféré et bénéficier au secteur privé et à la population de la Nouvelle-Calédonie de façon plus générale.



Emmanuel Coutures

Chargé de mission
Direction de l'environnement de la province Sud

Mon inscription à la formation doctorale de l'Université française du Pacifique à Tahiti en 1991, a été le point départ d'un vagabondage dans quatre collectivités océaniques (Polynésie française, Nouvelle-Calédonie, Samoa américaines, Wallis-et-Futuna) où j'ai planché sur diverses ressources côtières (dynamique des populations, écologie, systématique, aquaculture, réglementation, gestion...).

L'obtention d'un diplôme d'ingénieur halieupe en 2007 m'a permis d'intégrer la direction de l'environnement de la province Sud où depuis près de 15 ans, je participe à la gestion de la biodiversité au sens large (création / gestion d'AMP ; pilotage dossier Patrimoine Mondial ; création d'un conseil scientifique ; développement de projets de recherche...).

Mes sujets actuels portent sur la problématique des requins

bouledogues autour de Nouméa, une crise d'eutrophisation sur la côte ouest et tout ce qui touche à la gestion des ressources halieutiques.

Dans le cadre de PROTEGE, mon attention personnelle porte sur la création de l'observatoire des pêches de la Nouvelle-Calédonie qui constituera le socle pour proposer des mesures de gestion des ressources partagées et robustes.

Mais de façon générale, PROTEGE va nous permettre de partager nos expériences entre les différents acteurs de la pêche et de l'aquaculture des 3 PTOM, tout en croisant nos problématiques avec les autres opérations (eau, agriculture durable, EEE), donnant ainsi du sens à une gestion intégrée des zones côtières fondamentale pour nos espaces insulaires.



Bernard Fao

Responsable du Bureau des Pêches
Direction du Développement Rural de la province Sud

Agent de vulgarisation et économiste des pêches, le développement économique de la pêche côtière en Nouvelle-Calédonie a toujours été un sujet d'intérêt depuis plus de 30 ans. A ce titre, les aspects sociologiques, valorisation des ressources et les principes de gestion durable des ressources halieutiques notamment, sont les ingrédients essentiels d'un modèle de développement adapté aux modes de vies des communautés insulaires fortement dépendantes des ressources marines comme moyen de subsistance. L'exercice consiste à valoriser les ressources maritimes du territoire tout en préservant la biodiversité et la richesse du milieu marin.

Le développement et l'amélioration de la base de données BIP² permettant la saisie en routine des données économiques

et de captures de la pêche professionnelle constitue la source principale d'informations permettant la production d'indicateurs fiables d'aide à la décision des gestionnaires des pêcheries. La structuration de la profession (comité des pêches, centre technique) et la création d'un observatoire des pêches à l'échelle du territoire sont les challenges à venir pour les professionnels et les collectivités qui accompagnent le développement du secteur.

Comme son acronyme PROTEGE l'indique, la Coopération, maître mot du programme mettra à l'abri les PTOM d'un danger, d'une agression, d'un risque quelconque en apprenant des expériences des autres.



Jean-François Laplante

Animateur territorial de PROTEGE en Nouvelle-Calédonie (ADECAL Technopole)

Master en gestion des ressources maritimes, je travaille depuis 10 ans en tant que chercheur industriel pour un centre de recherche et de développement dans le secteur des pêches et de l'aquaculture au Québec (Canada), plus spécifiquement, aux Iles-de-la-Madeleine.

J'ai réalisé plusieurs études de faisabilité économique de projets d'élevage, œuvré au développement de procédés de contention prolongée de crustacés dans une optique de commercialisation optimale des produits marins et coordonné des évaluations dans le cadre d'une gestion durable des ressources marines.

Récemment recruté au sein du projet PROTEGE comme

animateur territorial en Nouvelle-Calédonie basé chez AdecAl Technopole, je souhaite partager mon expertise dans un nouveau contexte écosystémique en relevant de nouveaux défis. J'espère développer de nouvelles relations professionnelles enrichissantes, ainsi qu'améliorer mes connaissances scientifiques et socio-économiques.

Je crois en une économie bleue adaptée aux changements environnementaux qui ne cessent de nous surprendre, tout en respectant les savoirs traditionnels. Je crois que PROTEGE agira à titre d'intégrateur des problématiques communes aux PTOM et accélérera l'innovation indispensable aux futurs projets de développement.



Thomas Tiburzio

Responsable du Département de l'Aquaculture et des Pêches (DAqP)
Direction du Développement Rural de la province Sud

Après un cursus orienté dans la finance et l'informatique, mon attachement pour la pêche et son environnement m'a conduit à me spécialiser dans la gestion des activités marines à usage vivrier. Après 5 ans en tant que technicien puis responsable de production dans des éclosiers de crevettes j'ai intégré la province Sud en tant que technicien aquacole en 2011.

L'activité aquacole en Nouvelle Calédonie est basée depuis plus de 40 ans sur l'élevage de la crevette (*Penaeus stylirostris*) pour lequel nous essayons de maintenir un bon niveau de production. Depuis ses 10 dernières années, nous travaillons également à nous diversifier en développant des espèces

locales (poissons, holothurie et huître notamment) dont la mise en exploitation pourrait être adaptée aux modes de vies communautaires. Au niveau de la pêche professionnelle côtière, outre le suivi des captures via les cahiers de pêches, nous travaillons sur la mise en place d'une évaluation des stocks d'holothuries et du crabe de palétuvier en vue d'une pêche durable.

J'attends de de PROTEGE un enrichissement intellectuel collectif des PTOM au travers de partage de connaissances et de savoir-faire avec l'objectif d'exploiter et de cultiver durablement nos ressources marines.



Absent à l'atelier

Nathaniel Cornuet

Chef du Service des Milieux et Ressources Aquatiques
Direction du Développement Économique et de l'Environnement de la province Nord



Absent à l'atelier

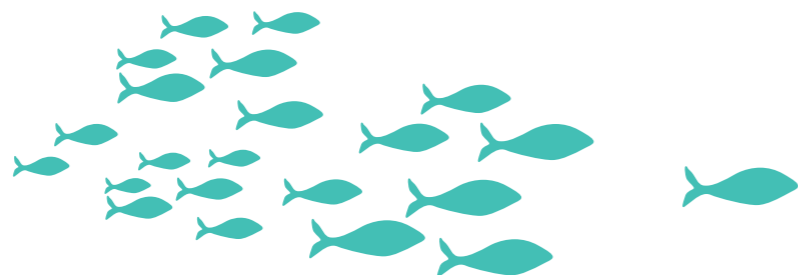
Zacharie Moenteapo

Chef de cellule Pêche Artisanale
Service des Milieux et Ressources Aquatiques
Direction de Développement Économique et de l'Environnement de la province Nord

Je suis technicien des Pêches dans le service des milieux et ressources aquatique depuis 1993. La gestion politique et réglementaire de la ressource marine exploitée ou non dans nos eaux et compétences, restera toujours mon centre d'intérêt. J'ai toujours œuvré, participé et partagé mes analyses et expérience au sein de notre service ; aussi bien auprès des partenaires extérieures et scientifiques. Mon investissement au sein d'un travail d'équipe au sein de notre service et avec la coopération de l'IRD, de l'ex Iclarm (World fish center) a permis de renforcer le volet réglementaire et de l'exploitation durable des holothuries en Province Nord, grâce à l'étude de l'état des stocks d'holothuries dans le pays, menée par la World Fish Center de 2005 à 2008. Faisant suite aux recommandations de cette étude, la province nord a initié et réglementé les espèces

d'holothuries en tailles vivantes et sèches et a permis de mettre en place avec le concours communautaire une aire de gestion durable des ressources d'holothuries dans la commune de Vook. Une co-approche d'expérience qui a été partagée avec le service des pêches du vanuatu et l'IRD.

Mes attentes de protege seront dans un premier temps dans le partage d'expérience, de connaissances d'approches environnementales, de gestion de ressources et surtout d'ordre social avec les communautés en tant que partie prenante. Et en deuxième partie ce qui me parait opportun serait de voir la place de l'aquaculture dans la vie communautaire en tant qu'option alternative ou palliative.



POLYNÉSIE FRANÇAISE





Vetea Liao

Chargé de projet : Qualité des milieux perlicoques
Direction des Ressources Marines

Détenteur d'un diplôme de technicien supérieur de la mer (DTSM) d'INTECHMER, puis d'un « Bachelor of Marine sciences » et d'un « Master of applied science in Marine Biology » (James Cook University), j'ai travaillé auprès de différents instituts de recherche en Polynésie, dont l'université de BERKELEY et le CRILOBE de Moorea, et au Canada (ISMER). Entre deux contrats j'ai participé à la construction d'une ferme aquacole à Tahiti.

Depuis plusieurs années, j'ai particulièrement développé mon domaine d'expertise autour des suivis environnementaux en Polynésie avec notamment une expertise sur les coraux et analyse de données physico-chimique.

Employé auprès de la Direction des Ressources Marines depuis deux ans, j'ai à ma disposition un parc d'instrumentation océanographique pour monter un réseau de suivi environnemental des lagons perlicoques, et j'ai pour objectif de d'accompagner la filière perlicole vers une démarche éco-responsable et à terme proposer pour chacune des filières des solutions de développement durable.

J'attends de PROTEGE un appui pour l'animation du réseau de surveillance environnementale de la DRM et une aide pour la mise en œuvre des programmes de traitement des déchets issus de l'activité aquacole. La régionalité des opérations permettra, je l'espère, de trouver ensemble des solutions à l'exploitation durable de nos ressources marines.



Moana Maamaatuaiahutapu

Chargé des programmes de R&D Aquaculture
Direction des Ressources Marines

Master 2 Professionnel, Domaine « science du vivant et de la santé », Mention « Biologie Fondamentale et Appliquée » et Spécialité « Exploitation des Ressources Vivantes Côtières » à Caen (mémoire sur l'influence de quelques facteurs sur le taux de survie post-relâcher de juvéniles de poissons coralliens capturés à partir d'un filet de Hoa sur l'atoll de) ; maîtrise de biologie marine à Brest.

Travaux de R&D en maîtrise des nouveaux référentiels d'élevage en Aquaculture (écloserie, ferme et R&D Platex depuis 15 ans ; écloserie, crevettes en cages depuis 10 ans ; diversification etc.), gestion des outils de production (depuis 10 ans) et transfert de technologie.

Gestion des projets de construction des infrastructures aquacoles et de R&D du pays, formation des porteurs de projet, zonage aquacole, diversification aquacole et valorisation des produits, etc.

Stratégie de développement aquacole durable et adapté aux îles polynésiennes. Aquaculture de Paraha peuve, de crevettes et diversification aquacole. Accompagnement R&D, suivi et gestion de projets aquacoles. Assistance zootechnique et formation. Suivi des écloseries.

Développement d'exploitations durables intégrées de production et valorisation des ressources aquacoles et récifales dans les communautés insulaires de nos Territoires Insulaires Océaniques.



Alexandra Grand

Chargée du développement de la filière lagonaire
Direction des ressources marines

Absent à l'atelier

Titulaire d'un master « Ecobiologie tropicale et science des pêches » de la James Cook University, j'ai intégré l'administration polynésienne en 2015 pour, dans un premier temps, effectuer le montage de dossiers d'installations classées pour la protection de l'environnement puis pour participer à la mise en place du réseau de zones de pêches réglementées.

Je travaille aujourd'hui sur la structuration et le développement durable de la filière lagonaire. Il est primordial de développer cette filière en intégrant les composantes environnementales, sociales et économiques afin que celle-ci reflète l'importance que portent les polynésiens à leurs lagons. La Polynésie est

actuellement dans une phase de diagnostic de cette filière, où plusieurs pistes sont explorées afin de permettre la mise en place de stratégies de développement cohérentes et pérennes.

Le programme PROTEGE représente un soutien financier permettant la réalisation d'une partie des études de diagnostic, mais permet également une optimisation des résultats par leur partage et mise en cohérence à l'échelle des PTOM. Les études prévues au travers de ce programme permettront notamment d'évaluer des pistes de développement de manière concrète, en insistant sur les aspects méthodologiques et socio-économiques de chaque problématique.



Georges Remoissenet

Chargé des programmes Aquaculture
Direction des Ressources Marines

Absent à l'atelier

DEA de Biologie et physiologie animale, dynamique des populations animales à Poitiers (mémoire sur l'écophysiologie de la reproduction de Palaemonetes varians, la crevette des marais poitevins) ; maîtrise d'océanographie à Marseille-Endoume, maîtrise de biologie cellulaire et génétique et CES de molysmologie (science des pollutions) à Marseille-Luminy. Développement durable et éco responsable de l'aquaculture (écloserie, ferme et R&D crevettes depuis 35 ans ; écloserie, collectage-élevage et R&D de bivalves depuis 20 ans ; etc.) et des ressources récifo-lagonaires (depuis 20 ans). Gestion de projets de développement aquacole, gestion participative, zonage aquacole et halieutique, diversification

aquacole et valorisation des produits, intégration des exigences CITES aux mesures locales de gestion, etc.

Stratégie de développement aquacole durable et adapté aux îles polynésiennes. Aquaculture de crevettes, de bénéitiers et diversification aquacole. Accompagnement, suivi et gestion de projets halieutiques et aquacoles. Assistance technique et formation. Réglementations de l'aquaculture polynésienne.

Développement d'exploitations durables intégrées de production et valorisation des ressources aquacoles et récifales dans les communautés insulaires de nos Territoires Insulaires Océaniques.



Gabriel Sao Chan Cheong

Chef de la Cellule Gestion et Préservation de la ressource
Direction des Ressources marines

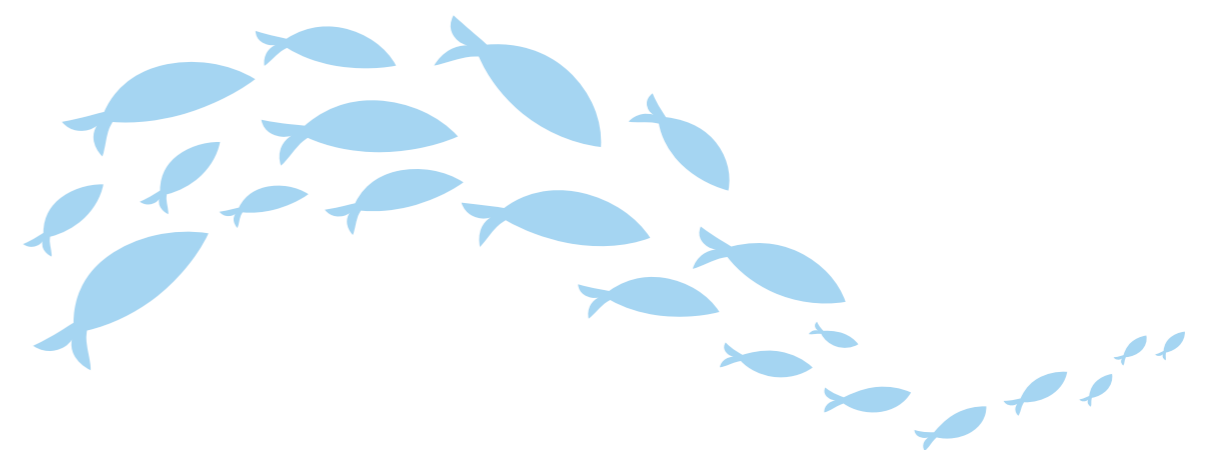
Absent à l'atelier

Ingénieur en agronomie tropicale de formation, j'ai effectué l'essentiel de ma carrière au sein de l'administration de la Polynésie française depuis 1993. J'ai pu diversifier mon expérience et mes compétences en œuvrant dans différents services administratifs : Service du Développement Rural, Direction de l'Équipement, Direction de l'Environnement et actuellement Direction des Ressources Marines (DRM) depuis 2015. Je suis en charge de la Cellule Gestion et Préservation de la ressource de la DRM dont les missions principales consistent en l'instruction des autorisations administratives pour l'exploitation des ressources marines (licences de pêche professionnelle, autorisation d'exercer les activités perlicoques, autorisation d'exploiter les parcs à poissons, autorisation de pêches spécifiques,...), mais également en la promotion de la gestion raisonnée et participative des ressources lagonaire,

notamment par la mise en place de Zones de Pêche Réglementée.

Dans la droite ligne de la volonté politique pour une pêche durable, je milite pour une gestion délocalisée et participative des ressources lagonaire. L'outil ZPR avec la création de comités de gestion, implique et responsabilise les populations locales à cette problématique cruciale pour leur sécurité alimentaire et un développement économique insulaire.

Le programme PROTEGE, dans la suite du programme INTEGRE, apporte un soutien financier important à la connaissance de la ressource lagonaire et au développement d'un réseau de ZPR répondant à une demande croissante des Communes. Il facilite également l'échange d'expérience avec les autres pays et territoires de la région engagés dans cette démarche.



WALLIS ET FUTUNA



Chloé Faure

Chargée d'information halieutique et d'appui scientifique
Direction des services de l'agriculture, de la forêt et de la pêche

Ingénieure en science politique et écologie nouvellement diplômée, je m'intéresse à la gestion communautaire des pêches tant artisanales qu'industrielles selon une approche socio-écologique. Ainsi, durant ma formation, j'ai notamment étudié une politique de cogestion des stocks halieutiques côtiers en Tunisie ainsi que la gouvernance de la pêche industrielle de légines australes dans les Terres australes françaises.

Récemment recrutée au Service territorial de la Pêche et de la gestion des Ressources Marines de Wallis-et-Futuna, je m'investis pour le développement halieutique durable dans ces îles afin d'allier les attentes des pêcheurs et des consommateurs

et les contraintes dues aux changements globaux. Dans ce cadre, je m'intègre au projet PROTEGE pour participer à la réflexion et l'application de ses actions au sein de la collectivité. Puis, les singularités tant écologiques, traditionnelles que politiques de ces PTOM me fascinent, je souhaite prolonger cette expérience par un doctorat en recherche appliquée afin de participer à l'amélioration de leurs systèmes de gestion halieutique tant en théorie qu'en pratique.

PROTEGE est à mon sens un atout pour tout le Pacifique Sud par la mutualisation de moyens, le partage de connaissances et la motivation des acteurs et je suis optimiste quant à ses résultats.



Baptiste Jaugeon

Chargé d'information halieutique et d'appui scientifique
Direction des services de l'agriculture, de la forêt et de la pêche –
Service des pêches et de gestion des ressources marines

Ingénieur en halieutique et gestion du littoral –Je possède une expérience de plus de 3 ans dans le domaine de la pêche et de l'aquaculture à l'étranger, en outre-mer et en métropole. J'ai eu l'opportunité de travailler comme consultant en Ecosse, comme observateur des pêches en Bretagne, puis comme chargé de mission « pêche et aquaculture » à Saint-Pierre et Miquelon.

De plus en plus je réalise que les politiques publiques ont un rôle essentiel à jouer pour garantir la durabilité des systèmes littoraux et je suis convaincu qu'un développement concerté et harmonieux des activités reste possible.

J'ai récemment pris poste à Wallis et Futuna comme chargé d'information halieutique et d'appui scientifique. Je suis responsable de l'amélioration de la collecte de données et je viens également en appui à la gestion des pêches.

Je pense que PROTEGE va permettre, dans un premier temps, de tirer les enseignements des tentatives passées puis dans un second temps de proposer et mettre en place des actions concertées et tangibles pour rétablir l'équilibre entre l'homme et son environnement à Wallis et Futuna.



Florian Le Bail

Chargé de mission Biodiversité et gestion des Écosystèmes
Service Territorial de l'Environnement

Ingénieur en Sciences Halieutiques, je suis sur Wallis et Futuna depuis 2013. De 2013 à 2015, j'ai travaillé au sein de la CCIMA, comme chargé de développement de la filière « pêche ». J'ai ainsi pu accompagner les pêcheurs patentés de Wallis et Futuna, tant au niveau technique qu'administratif (dossiers de demande d'aides, projets divers, ...) notamment grâce à une formation aux techniques de pêche et à la micro-économie des entreprises de pêche. J'ai également pu participer à la construction, pose et entretien des DCP fixes installés depuis 2013.

En 2015, et jusqu'en 2018, j'étais moi-même pêcheur patenté du Territoire. Je réalisais des sorties à la journée (pêche au

vivaneau, lancer, jig, palangrotte, traîne) ou de deux jours maximums, avec plusieurs sorties sur les haut-fonds proches de Wallis (Lalla Rookh, Waterwitch).

Je suis actuellement chargé de mission Biodiversité au Service Territorial de l'Environnement, en charge des questions de biodiversité, terrestre et marine, et donc impliqué notamment dans les différents suivis (récifs, herbiers), et les projets de restauration (mangrove notamment), la gestion des espèces envahissantes et la communication sur ces sujets.

Avec PROTEGE, je souhaite avant tout le partage d'expérience entre les Territoires du Pacifique impliqué dans le projet, pour une gestion durable des ressources marines.

ÉQUIPE PROJET PROTEGE



Matthieu Juncker
Coordonnateur régional Pêche côtière et aquaculture du projet PROTEGE (CPS)

Co-animateur de l'atelier régional Pêche côtière & Aquaculture (18-22 novembre 2019)

Docteur en écologie marine, je m'intéresse depuis près de 20 ans au fonctionnement des écosystèmes littoraux et à la gestion des ressources marines dans les PTOM (Polynésie française, Wallis-et-Futuna et Nouvelle-Calédonie).

Après quatre années de consultance auprès de différentes collectivités et instituts de recherche (2005-2009), j'ai participé à la construction et au développement de l'observatoire de l'environnement en Nouvelle-Calédonie que j'ai dirigé pendant 10 ans.

Récemment recruté au sein du projet PROTEGE comme coordonnateur régional pêche côtière et aquaculture, je me

suis donné pour objectif d'épauler une gestion durable des ressources récifo-lagonaires et de l'aquaculture. Je prône une approche respectueuse de l'environnement, basée sur les besoins des populations océaniques. Mes principaux atouts sont la gestion de projets complexes ; une bonne compréhension des problématiques de gestion des ressources marine et des qualités relationnelles et de communication.

Je pense que PROTEGE peut apporter de la coopération entre les PTOM et nous permettre de trouver plus facilement des solutions ensemble aux questions de développement d'économies durables basées sur l'exploitation des ressources marines.



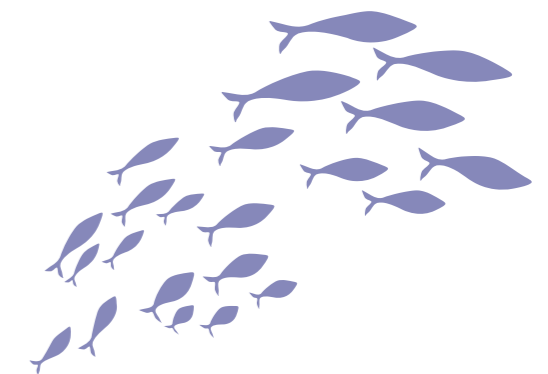
François Fao
Coordonnateur territorial pour Wallis et Futuna du projet PROTEGE (CPS)

Je suis un enfant né de l'union entre la Nouvelle-Calédonie et Wallis et Futuna. J'ai grandi sur ces deux territoires puis je suis parti étudier en France et en Australie où j'ai obtenu des Masters dans le secteur de la santé publique. Je me suis beaucoup impliqué dans les programmes de santé communautaire avec un intérêt particulier pour la prévention des maladies non transmissibles (MNT). Tout comme le changement climatique, les MNT ont une incidence disproportionnée sur les populations océaniques.

Après 9 ans dans la gestion de projet de santé publique en France et dans la région du Pacifique (NC, WF), j'ai été recruté pour le projet PROTEGE en tant que coordonnateur territorial pour Wallis et Futuna. Cela signifie beaucoup pour moi. Il y a bien sûr le retour au Fenua auprès des miens, mais il s'agit surtout d'une opportunité de poursuivre mon engagement

en faveur du bien-être de la population et de mettre mes compétences au service de mon territoire d'origine. C'est à la fois un honneur et une grande responsabilité. J'ai vraiment à cœur de mener à bien ce projet.

De manière générale, le projet PROTEGE représente un soutien financier significatif de l'Union Européenne pour permettre aux PTOM de s'entraider et de développer ensemble des réponses aux menaces réelles du changement climatique. Mon espoir est qu'il marque une véritable prise de conscience par la population de Wallis et Futuna de l'urgence climatique. Je souhaite que PROTEGE se concrétise par des actions adaptées aux besoins des habitants, des actions innovantes, des actions construites ensemble, et surtout des résultats encourageants sur lesquels chacun pourra capitaliser.





Julie Petit

Coordonnatrice territoriale Nouvelle-Calédonie du projet PROTEGE (CPS)

Titulaire d'un master Environnement Méditerranéens et Développement Durable, Fonctionnement et gestion des milieux aquatiques et marins, j'ai travaillé au Centre de Biologie et d'Ecologie Tropicale et Méditerranéenne sur des programmes de recherche internationaux dans le Pacifique Sud. Puis j'ai été recrutée en 2006 au sein du centre de Recherche Insulaires et Observatoire de l'Environnement (CRIOBE) comme ingénieur d'Etude en tant que responsable ReefBase Polynésie. (Projet porté par le CRISP et le World Fish Center visait à la création d'une base de données internationale sur les récifs coralliens). Basée au CRIOBE, j'ai également pu mener des travaux sur la biodiversité récifale de l'Outre-mer et collaborer sur de nombreux projets avec les ministères et organisations du Territoire Polynésien et internationaux. Puis, j'ai rejoint la CPS en Février 2019 au poste de Coordonnatrice Territoriale du projet PROTEGE pour le Territoire de Nouvelle Calédonie, et après avoir occupé le poste de Coordonnatrice adjointe du projet INTEGRE pour le Territoire de Wallis et Futuna de 2013 à 2018. Le projet INTEGRE (Initiative des Territoires pour la Gestion Régionale de l'Environnement) était un projet de développement durable commun aux quatre Pays et Territoire d'Outre-Mer (PTOM)

européens du Pacifique et s'est inscrit comme une réponse aux enjeux de développement durable des territoires pour renforcer la résilience.

Travaillant dans le Pacifique depuis près de 15 ans, mes principaux domaines d'expertise sont notamment l'élaboration et la gestion de projets avec des compétences techniques multidisciplinaires (gestion intégrée des zones côtières, valorisation de la biodiversité de la région Pacifique, qualification naturaliste en faune marine, législation en Polynésie française vis-à-vis des espèces marines, traitement et mise en place de bases de données internationales) ainsi que des compétences en communication, animation et sensibilisation (vulgarisation / enseignement, animation de différents programmes de recherche).

Je pense que PROTEGE doit permettre de partager les expériences entre les différents acteurs PTOM et de la région. Les territoires insulaires font face à des problématiques communes, et la coopération / ainsi que l'approche gestion intégrées des zones côtières doivent permettre de fournir des solutions adaptées pour assurer un développement durable des économiques tout en respectant les savoirs traditionnels.



Aurélie Thomassin

Coordonnatrice Territoriale pour la Polynésie Française du projet PROTEGE (CPS)

Docteur en Géographie et spécialisée sur la protection de la biodiversité marine outre-mer, j'ai travaillé 7 ans dans l'océan Indien, basée à l'IRD de La Réunion sur des thématiques telles que la gestion intégrée des zones côtières, l'acceptation sociale des aires marines protégées et la gouvernance des aires

protégées. J'ai occupé ensuite le poste de chargée de mission Biodiversité marine, récifs coralliens et pêche au Ministère de la Transition Ecologique et Solidaire. Durant cette expérience, j'ai œuvré aux échelles nationales, européennes et internationales pour la défense de la biodiversité en outre-mer.



EXPERTS





Nicolas Guillemot

Expert halieutique & environnement, gérant de DEXEN

Co-animateur de l'atelier régional Pêche côtière & Aquaculture (18-22 novembre 2019)

De formation ingénieur agronome INA-PG, ingénieur halieute ENSAR, et docteur en sciences environnementales et halieutique de l'Université Européenne de Bretagne, je m'intéresse depuis plus de 15 ans aux ressources naturelles côtières des pays et territoires de la région Indo-Pacifique, aux outils de suivi et de gestion durable de ces ressources, ainsi qu'aux problématiques de durabilité des activités économiques qui en dépendent (pêche et aquaculture).

En Nouvelle-Calédonie depuis 2003, j'ai successivement évolué dans la recherche scientifique appliquée (Institut de Recherche pour le Développement, ADECAL-Zonéco, Muséum National d'Histoire Naturelle), dans la gestion opérationnelle et le suivi des impacts environnementaux (Xstrata-Koniambo Nickel SAS), puis dans le conseil et l'expertise scientifique en environnement et halieutique au sein du cabinet DEXEN que j'ai fondé en 2009.

Mon parcours me permet d'aborder les questions de suivi et de gestion des ressources et milieux naturels marins de manière transversale et intégratrice des différents enjeux (scientifiques et techniques, réglementaires, socio-économiques, humains), et me confère une large polyvalence thématique dans le cadre de projets de développement multipartenaires. Avec plus d'une centaine de projets et de références dans le domaine de l'halieutique et de l'environnement marin, mes activités au sein de DEXEN s'appuient sur un socle de connaissances scientifiques et techniques mais également sur une expérience de long terme des spécificités environnementales, institutionnelles et humaines des territoires de la région.

Le projet PROTEGE est une opportunité unique de positionner les secteurs de la pêche et de l'aquaculture au centre du développement durable des PTOM de la région Pacifique, et je suis honoré d'y contribuer au travers de l'animation de ce premier atelier régional.

EXPERTS



Raphaël Billé

Coordonnateur du projet RESCCUE (CPS)

Raphaël Billé est docteur en gestion de l'environnement (AgroParisTech), ingénieur en aménagement et urbanisme et titulaire d'un master en économie. Il a coordonné de 2014 à 2019 le projet RESCCUE (Restauration des services écosystémiques et adaptation au changement climatique) au sein de la CPS, sur financements de l'AFD et du FFEM. Auparavant, Raphaël avait dirigé pendant sept ans les programmes Biodiversité et Adaptation au changement climatique de l'Institut du développement durable et des relations internationales (Iddri).

Spécialiste des politiques et instruments de conservation de la biodiversité et d'adaptation au changement climatique, Raphaël a commencé sa carrière au Pakistan avant de rejoindre le PNUD en Indonésie. Il s'est ensuite établi comme consultant indépendant, travaillant notamment pour l'UICN ainsi que plusieurs agences de coopération bi- et multilatérales. Son expérience en montage, gestion, évaluation et capitalisation de projets s'étend sur une vingtaine de pays en Afrique, Asie, Europe, Amérique Latine et dans le Pacifique. Il est l'auteur de plus d'une centaine de publications scientifiques et techniques.



Thomas Camus

Ingénieur diversification aquacole (Copepoda Consulting)

Passionné de zooplancton marin et convaincu de son important potentiel en contexte aquacole, j'ai obtenu un doctorat en étudiant les copépodes et l'amélioration de leurs méthodes de cultures en temps que proies vivantes (Université de James Cook, Australie, 2013). J'ai ensuite étudié au cours d'un post-doc le premier nourrissage larvaire de deux espèces de poissons lagunaires et les avantages apportés par les nauplii de copépodes par rapport aux proies vivantes traditionnelles (CCDTAM, Nouvelle Calédonie).

J'ai rejoint la Polynésie Française en 2015 dans le cadre d'INTEGRE, où je travail au développement d'un protocole d'élevage à bas coût pour le Marava (*Siganus argenteus*) à but d'aquaculture et de réensemencement. Ce programme

a permis la production de plusieurs milliers d'alevins avec des méthodes innovantes, ainsi que la réalisation du premier relâché responsable de poisson d'élevage en Polynésie Française. En parallèle, je participe également à des campagnes d'échantillonnage zooplanctonique dans les lagons polynésiens dans le but d'améliorer nos connaissances sur sa composition et ses variabilités saisonnières.

J'attends de PROTEGE de faciliter la mise en place d'échanges techniques et de favoriser la mutualisation des efforts en R&D autour des thématiques aquacoles avec les autres PTOM, dans le but d'encourager le développement de méthodes de production responsables et durables reposant sur la biodiversité locale.



Antoine Teitelbaum

Expert invité à l'atelier régional PROTEGE

Antoine Teitelbaum est titulaire d'un diplôme en agronomie tropicale (ISTOM) et d'un Master en Aquaculture (2002). Il s'est rapidement spécialisé dans le développement de l'aquaculture en milieu insulaire et tropical. Après 3 ans en Micronésie il rejoint l'équipe aquaculture de la CPS en tant

que chargé d'aquaculture marine, pendant 5 ans. Depuis 2011 il est plongeur commercial et gère une société d'exportation de produits d'aquariophilie en Nouvelle-Calédonie et reste impliqué, en tant que prestataire dans diverses projets aquacole ou d'aquariophilie dans la région Pacifique.



Caroline Vieux

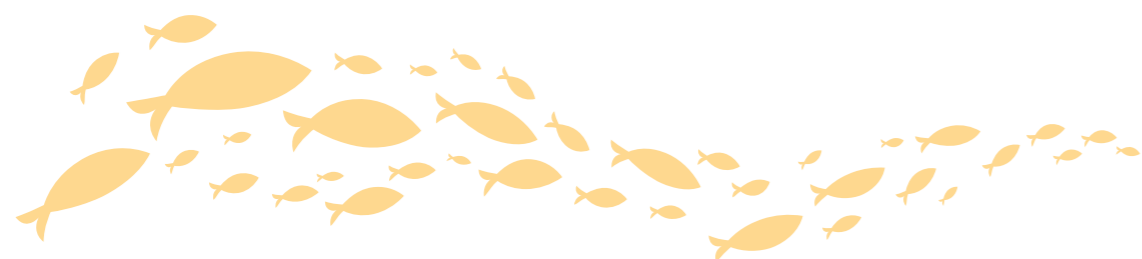
Expert invité à l'atelier régional PROTEGE

Caroline Vieux est actuellement coordinatrice du réseau des aires marines localement gérées plus connu sous le nom du LMMA network. A ce titre, elle coordonne plus particulièrement la composante de gestion communautaire des pêches côtières mise en œuvre par le réseau LMMA dans le cadre du programme PEUMP (Pacific European Union Marine Partnership).

Caroline a précédemment été coordinatrice du projet INTEGRE en Polynésie française, chargée de la gestion des

récif coralliens au sein du Programme Régional Océanien de l'Environnement et coordinatrice du réseau polynésien de suivi des récifs coralliens Polynesia Mana.

Elle est particulièrement animée par l'implication des acteurs locaux dans la gestion et le développement des territoires. Ses expériences dans la région l'ont convaincue de la capacité des communautés locales à gérer efficacement leurs ressources et leurs espaces.



PARTENAIRES ET CHEFS DE FILE PÊCHE CÔTIÈRE ET AQUACULTURE

M. OU MME	NOM	PRÉNOM	ORGANISATION	ADRESSES MAIL	PAYS
Mme	Bako	Glawdys	PIL - Direction du développement durable et de la recherche appliquée	g-bako@loyalty.nc	NC
Mme	Berges	Marlène	Province Nord	m.berges@province-nord.nc	NC
M.	Billé	Raphaël	CPS - CCES	raphaelb@spc.int	WF
Mme	Carron	Léa	Service de la pêche et de l'environnement Direction des Affaires Maritimes Nouvelle-Calédonie	lea.carron@gouv.nc ou lea-car-ron@hotmail.fr	NC
M.	Chabre	Paul	Province Nord	p.chabre@province-nord.nc	NC
M.	Chavance	Pablo	Adecal Technopole	pablo.chavance@adecal.nc	NC
Mme	Cocquet	Gwendoline	CCIMA	gwendoline.cocquet@ccima.wf	WF
M.	Coutures	Emmanuel	Province Sud	emmanuel.coutures@pro-vince-sud.nc	NC
M.	Fao	François	CPS - PROTEGE	francoisf@spc.int	WF
M.	Fao	Bernard	Province Sud	bernard.fao@province-sud.nc	NC
Mme	Faure	Chloé	Direction des services de l'agriculture de la forêt et de la pêche de Wallis et Futuna	chloe.faure@agroparistech.fr	WF
Mme	Fotofili	Amalia	Direction des services de l'agriculture de la forêt et de la pêche de Wallis et Futuna	amalia.fotofili@agripeche.wf	WF
M.	Guillemot	Nicolas	Consultant DEXEN	nicolas.guillemot@gmail.com	NC
M.	Hersham	Denis	CCIMA	directeur@ccima.wf	WF
M.	Jaugeon	Baptiste	Direction des services de l'agriculture de la forêt et de la pêche de Wallis et Futuna	baptiste.jaugeon@agripeche.wf	WF
M.	Juncker	Matthieu	CPS - PROTEGE	matthieuj@spc.int	NC
M.	LaPlante	Jean-François	Adecal Technopole	jean-francois.laplante@adecal.nc ou jeanlap13@hotmail.com	NC
M.	Le Bail	Florian	Service territorial de l'environnement de Wallis et Futuna	biodiversite.env@mail.wf	WF
M.	Liao	Vetea	Direction des Ressources Marines	vetea.liao@drm.gov.fr	PF

PARTENAIRES ET CHEFS DE FILE PÊCHE CÔTIÈRE ET AQUACULTURE

M. OU MME	NOM	PRÉNOM	ORGANISATION	ADRESSES MAIL	PAYS
Mme	Lotolelei	Manufekai	Direction des services de l'agriculture de la forêt et de la pêche de Wallis et Futuna	lotolelei.manufekai@agripeche.wf	WF
M.	Maamaa-tuaiahutapu	Moana	Direction des Ressources Marines	Moana.Maamaatuaiahutapu@partenaire-exterieur.ifremer.fr	PF
M.	Mugneret	Bruno	Direction des services de l'agriculture de la forêt et de la pêche de Wallis et Futuna	bruno.mugneret@agripeche.wf	WF
M.	Nosmas	Jean-François	Direction des services de l'agriculture de la forêt et de la pêche de Wallis et Futuna	ecoru@mail.wf	WF
M.	Paino	Vanai	Service territorial de l'environnement de Wallis et Futuna	chef.env@mail.wf	WF
Mme	Petit	Julie	Coordonnatrice NC	juliep@spc.int	NC
M.	Rivaton	Adrien	Adecal Technopole - Directeur	adrien.rivaton@adecal.nc	NC
M.	Tamiano	Lie	Vice Président CCIMA		WF
M.	Teitelbaum	Antoine	Consultant Aquarium Fish	aquariumfishnc@gmail.com	NC
M.	Tirbuzio	Thomas	Province Sud	thomas.tirbuzio@province-sud.nc	NC
M.	Tufele	Herman	Direction des services de l'agriculture de la forêt et de la pêche de Wallis et Futuna	herman.tufele@agripeche.wf	WF
Mme	Vergé	Lauriane	CCIMA	presidente@ccima.wf	WF
Mme	Vieux	Caroline	Consultante	carolinevieux@gmail.com	NC

AUTRES ACTEURS PROFESSIONNELS ET ASSOCIATIFS/INVITÉS :

GIE Pêcheurs

Association Vakala

Association Les enfants du lagon

Association Haofaki te Ulufenua

Association Malia Poli

Association Nukuteatea

Service des Affaires Maritimes

Pêcheurs professionnels



PROTEGE

PROJET RÉGIONAL OCÉANIE DES TERRITOIRES
POUR LA GESTION DURABLE DES ÉCOSYSTÈMES

PACIFIC TERRITORIES REGIONAL PROJECT FOR
SUSTAINABLE ECOSYSTEM MANAGEMENT



Retrouvez l'actualité de PROTEGE



Recevez le bulletin d'information PROTEGE en vous inscrivant auprès de angelea@spc.int